



Réserve Naturelle Nationale ROCHER DE LA JAQUETTE



PRÉSERVER DES COTEAUX RICHES EN BIODIVERSITÉ

L'essentiel du plan de gestion 2022-2026



GÉRER, *protéger* & FAIRE DÉCOUVRIR

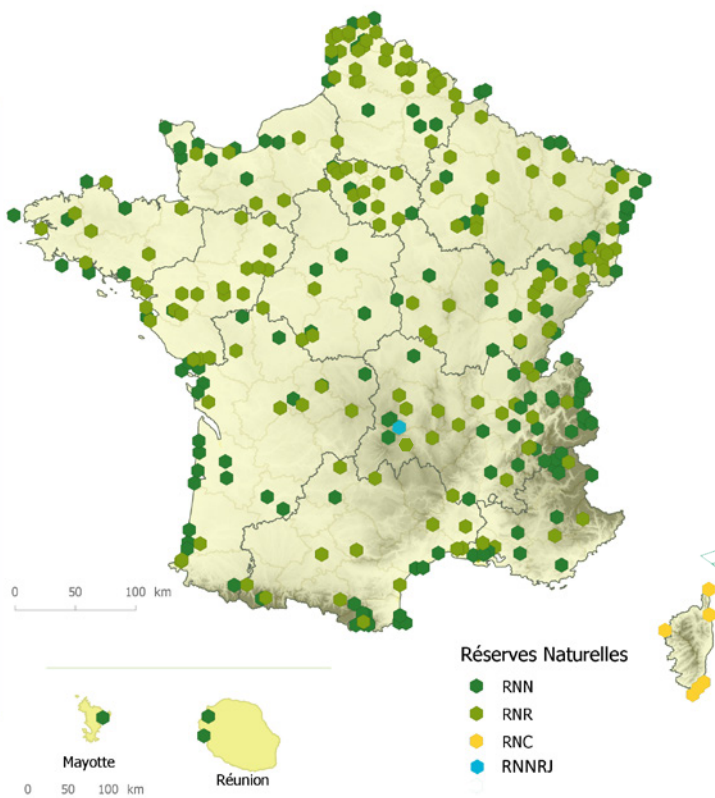
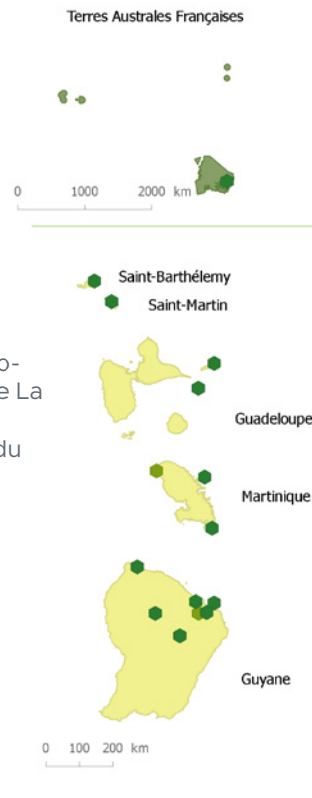
Telles sont les missions des 350 réserves naturelles françaises. Elles préservent près de 3 millions d'hectares de nature fragile, rare ou menacée, de haute valeur écologique et géologique. Ce sont aussi des territoires essentiels pour la société : ressources en eau, piégeage du carbone, lieux de loisir...

Leur objectif principal est de contribuer, à l'échelle locale comme nationale, à la conservation du patrimoine naturel et en particulier de la diversité biologique, charpente indispensable de la Vie sur Terre.



Les Réserves naturelles sont gérées par des associations, des collectivités locales ou des établissements publics. Le gestionnaire s'appuie sur un Comité consultatif représentant tous les partenaires (élus, usagers, scientifiques, administrations) qui donnent régulièrement leur avis sur la gestion du site.

En Auvergne, il y a 6 réserves naturelles : Chastreix-Sancy, Rocher de la Jaquette, Sagnes de La Godivelle, Val d'Allier, Vallée de Chaudefour et Tourbières du Jolan et de la Gazelle.



Sources : IGN, MNHN, RNF 10/2016
Conception : Emilia Buenaventes, RNF 10/2016



Qu'est-ce qu'un plan de gestion ?

La **gestion d'un site** est l'ensemble des opérations programmées pour préserver le patrimoine naturel : entretien des milieux par fauche ou pâturage, surveillance, information du public, suivi scientifique des espèces en danger... Elle cherche toujours à concilier activités humaines et biodiversité.

Le **plan de gestion** est un document de planification, obligatoire pour toutes les réserves naturelles. Il permet de répondre aux questions essentielles que se pose le gestionnaire :

- quelle est la responsabilité de la Réserve naturelle pour la conservation des milieux et des espèces ?
- quelles sont les menaces ?

- quels objectifs se fixer à moyen et long terme pour régler ces problèmes ?
- quelles seront les actions que nous allons mener durant les 5 prochaines années ?

La Réserve naturelle nationale du Rocher de la Jaquette est gérée depuis 2000 par le Syndicat mixte du Parc naturel régional des Volcans d'Auvergne pour le compte de l'État. Le plan de gestion, résumé dans ce document, définit la feuille de route à suivre par le gestionnaire pour la période 2022-2026.

Une séance de travail en comité consultatif





➤➤➤ FICHE D'IDENTITÉ

Localisation :

Commune de Mazoires,
département du Puy-de-
Dôme (63)

Création :

18 octobre 1976

Extension :

3 juillet 2020

Superficie :

36 ha

Gestionnaire :

Syndicat mixte
du PNR des Volcans
d'Auvergne

LE ROCHER DE LA JAQUETTE

Accrochée sur les flancs de la Vallée de Rentières, en bordure du plateau du Cézallier, la Réserve naturelle nationale du Rocher de la Jaquette protège sur 36 ha, un ensemble de pelouses sèches, milieux rocheux et forêts.

Une vallée modelée au fil du temps

- 405 millions d'années : formation progressive du socle de la Réserve naturelle composé d'orthoogneiss (roche métamorphique).

- 5 à - 2 millions d'années : éruptions volcaniques qui entraînent une succession de coulées, dont témoigne la présence des orgues basaltiques

- 2 millions d'années : soulèvement du massif central et encaissement de la Couze d'Ardes d'environ 220m - formation de la Vallée de Rentières.

- 20 000 ans : dernière période glaciaire du Würm, une vaste calotte glaciaire recouvre le plateau du Cézallier en bordure de la Réserve naturelle. A cette période, le Rocher de la Jaquette est soumis à des phénomènes glaciaires et périglaciaires, qui entraînent notamment la formation de pierriers.

- 20 000 ans à nos jours : éboulements et colluvionnement des sols se poursuivent, favorisés par les pentes importantes. En haut de versants les matériaux sont arrachés pour être déposés plus bas.

Des coteaux thermophiles

➤ **Une situation abritée des flux océaniques :** les coteaux de la Jaquette sont protégés des perturbations atlantiques venant de l'Ouest par les massifs du Cézallier et du Sancy (effet de foehn).

➤ **Une exposition favorable :** la Réserve naturelle occupe le versant Sud de la vallée.

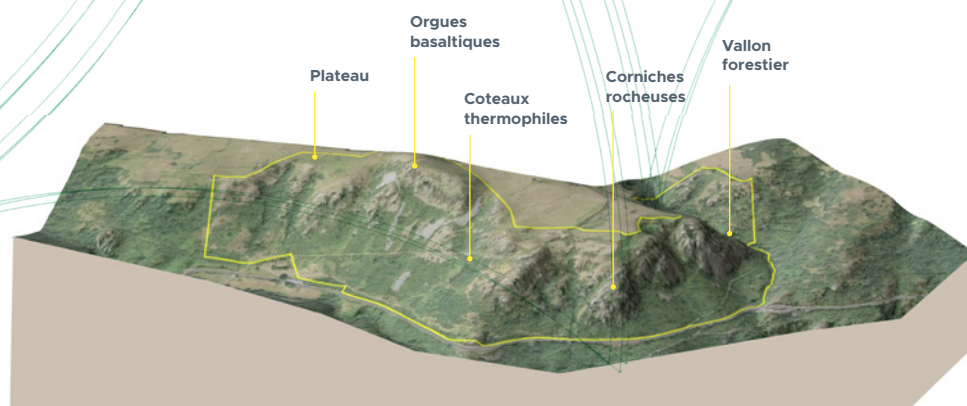
➤ **Une multitude de micro-climats :** cette situation abritée et exposée favorablement confère au Rocher de la Jaquette un climat globalement doux et sec pour la région. Mais la Réserve naturelle possède aussi des micro-climats plus frais et humides liés aux variations de relief, d'exposition et de conditions hydriques.

Un paysage hérité du pastoralisme

Jusqu'au milieu du XX^{ème} siècle, la Vallée de Rentières présente des paysages ouverts, dominés par des prairies pâturées et des terres labourables au pied des versants.

L'exode rural a entraîné l'abandon des terrains les plus escarpés. Les coteaux se sont peu à peu embroussaillés et des forêts d'une grande naturalité ont pris place dans la vallée.

La Réserve naturelle constitue aujourd'hui un refuge pour la faune et la flore remarquable des milieux ouverts, pelouses et prairies.



UNE diversité REMARQUABLE

Créée en 1976 à l'origine pour protéger un couple de Grand-Duc d'Europe nichant dans les rochers, la Réserve naturelle préserve aujourd'hui un cortège de milieux avec une diversité entomologique exceptionnelle.

Des milieux rocheux, agropastoraux et forestiers

La Réserve naturelle abrite une grande diversité de végétations. La géologie, le gradient altitudinal, les différentes expositions, les pentes, les épaisseurs de sol et les pratiques agricoles passées ou en cours sont autant de facteurs qui permettent de concentrer sur un espace relativement petit des conditions écologiques très variées.

Le versant principal est occupé par des milieux agropastoraux avec des prairies, pelouses et fourrés. Les milieux rocheux se répartissent sur l'ensemble du site, avec des grandes parois au centre et des orgues basaltiques en haut de versant. Les milieux forestiers occupent le vallon du ruisseau de Badenclaud.

Une faune et une flore exceptionnelles

Le Rocher de la Jaquette est connu de longue date par les scientifiques pour son intérêt ornithologique, mais aussi pour son incroyable richesse en insectes. A titre d'exemple, ce sont les trois quarts des espèces de papillons du Puy-de-Dôme qui ont déjà été contactées sur la Réserve naturelle. Parmi elles, l'Azuré du Serpolet et le Semi-Apollon sont deux espèces patrimoniales.

La Réserve naturelle abrite une flore rare à l'image de l'Orchis punaise, ou de lichens comme *Lempholemma intricatum*, deuxième station connue en France.



Les pelouses vivaces pionnières à Joubarbe d'Auvergne

LES CHIFFRES CLÉS

20 000 données faune-flore collectées depuis 1976 sur la Réserve naturelle

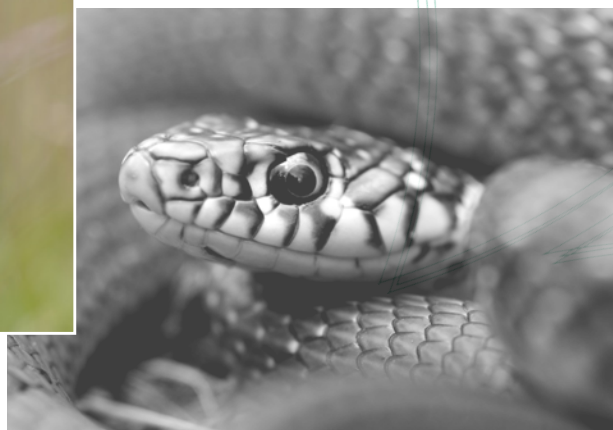
2 000 espèces et 38 habitats naturels recensés, dont : 87 espèces et 23 habitats pour lesquels la Réserve naturelle a une responsabilité importante dans la conservation



Le Grand-Duc d'Europe, un rapace qui niche dans les parois du Rocher de la Jaquette



L'Azuré du Serpolet, un papillon qui se reproduit sur le plateau



La Couleuvre verte et jaune affectionne la chaleur du versant Sud



DES *écosystèmes* À PRÉSERVER

La gagée jaune, une plante patrimoniale des sous-bois 

Enjeu 1 : Des milieux rocheux primaires

La Réserve naturelle du Rocher de la Jaquette protège une diversité de milieux rocheux : éboulis, orgues basaltiques, grandes parois verticales, dalles rocheuses. Ils sont le support de pelouses sèches et boisements thermophiles à fort intérêt patrimonial, abritant de nombreuses espèces : orchidées, rapaces rupestres, mousses et lichens...

Exposées à des conditions difficiles (sols très superficiels, érosion permanentes, forte insolation), ces végétations évoluent très lentement, leur dynamique est stable. De plus l'escarpement les rend inaccessibles, ces milieux peu perturbés par l'homme sont considérés comme primaires.

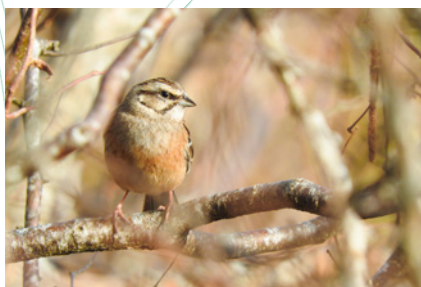
L'intégrité de ces milieux rocheux, primaires et stables qui accueillent des végétations et des espèces rares, sera garantie dans la stratégie de gestion de la Réserve naturelle.

Enjeu 2 : Des coteaux riches en insectes

Les coteaux thermophiles renferment une richesse faunistique remarquable, fruit du passé agropastoral des lieux.

Le pâturage extensif a maintenu une mosaïque de milieux ouverts et semi-ouverts favorables à de nombreux insectes, oiseaux et reptiles. La richesse entomologique est particulièrement importante : 41 espèces de criquets et sauterelles, 114 papillons de jour, 223 papillons de nuit dont 10 zygènes, 240 coléoptères et 115 guêpes, fourmis, abeilles et frelons.

La préservation de ces milieux et des espèces qu'ils abritent nécessite une gestion par pâturage : mise en place depuis une quinzaine d'années, celle-ci sera affinée dans les années à venir.



Le Bruant fou, un passereau typique des coteaux 



Enjeu 3 : Des milieux forestiers à forte naturalité

Le vallon de Badenclaud abrite les forêts les plus anciennes de la Réserve naturelle.

Cet espace escarpé a été peu exploité au cours du XX^{ème} siècle. Les boisements laissés en libre évolution possèdent aujourd'hui une forte naturalité, qui permet à la biodiversité forestière de s'exprimer : bois morts pour les insectes, cavités pour les pics, gîtes et garde-mangers pour les chauvons-souris, humus pour les champignons ou encore écorce pour les lichens.

La maturité de ces boisements est inégale selon leur position dans le vallon, les bas de versants étant encore à un stade de fourrés préforestiers. Le temps permettra de conforter la naturalité de ces milieux forestiers et la diversité biologique qu'ils renferment.

DES brebis POUR ENTRETENIR LES COTEAUX



Les brebis de race Rava à la Jaquette 

Pâturés jusque dans les années 1970, les coteaux de la Jaquette se sont peu à peu embroussaillés allant jusqu'à menacer la richesse en insectes. Depuis 2003, un pâturage a été mis en place en lien avec un éleveur afin de conserver des milieux ouverts.

Entretenir des milieux ouverts pour les insectes

Le pâturage mis en place depuis une quinzaine d'années permet de conserver une mosaïque de milieux favorables aux papillons, criquets, sauterelles et abeilles sauvages.

Les actions prévues par le plan de gestion pour entretenir les milieux ouverts :

- Modification et entretien des parcs de pâturage
- Conduite du troupeau
- Expérimentation d'un pâturage dirigé par un berger



Le pâturage des coteaux 

Préserver les végétations primaires des sommets rocheux

Depuis plusieurs années, le piétinement et les déjections des brebis sur les places de chôme entraînent un enrichissement des pelouses situées sur les corniches rocheuses sommitales.

Cet enrichissement dégrade la qualité des pelouses sèches. Par ailleurs, ces espaces aux conditions difficiles ne s'embroussaillent pas, le pâturage n'est donc pas nécessaire à l'existence de ces pelouses.

Les actions prévues dans le plan de gestion pour protéger les sommets :

- Mise en exclos des corniches rocheuses sommitales



 La mise en exclos d'une corniche au sommet des orgues basaltiques

Laisser en libre évolution les milieux forestiers

Les boisements du vallon de Badenclaud ont été laissés en libre évolution depuis le classement de la Réserve naturelle en 1976, permettant le vieillissement d'une partie de ces forêts et le développement d'une diversité biologique importante.

Les actions prévues par le plan de gestion pour préserver la naturalité du vallon forestier :

- Définition d'un périmètre de non-intervention (vallon et bas de versants)
- Veille des pratiques impactantes sur les milieux forestiers (pâturage des sous-bois, coupes de bois...)



Le suivi scientifique des papillons



UN laboratoire À CIEL OUVERT

Etudier le fonctionnement

La végétation de la Réserve naturelle se répartit en fonction des conditions de relief, de sol et de climat. À ceci se rajoutent l'histoire du site, avec en premier lieu la pratique ancienne et en cours du pâturage.

Pour mieux comprendre les facteurs qui déterminent l'évolution des habitats naturels, plusieurs études seront mises en place. Ceci devra permettre de mieux cibler les zones à réouvrir par pâturage. C'est à dire celles qui pourraient évoluer vers des habitats d'intérêt patrimonial ou des habitats d'espèces :

- Cartographie des sols
- Modélisation des effets du changement climatique

Suivre l'évolution des végétations

Le suivi des végétations est essentiel pour évaluer la conservation des milieux et l'efficacité des mesures de gestion :

- Cartographie de la végétation
- Suivi de l'évolution des pelouses par inventaire floristique
- Suivi des boisements par mesure de la quantité de bois mort

Suivre la richesse faunistique

L'intérêt est de surveiller dans le temps l'évolution des populations faunistiques et la diversité des espèces. Les papillons de jour et les criquets sont deux groupes étudiés depuis longtemps. Ils sont de bons indicateurs de la qualité des milieux et de leur capacité à accueillir d'autres espèces :

- Inventaire des papillons
- Inventaire des criquets

La Réserve naturelle héberge également de nombreux oiseaux nicheurs que ce soit dans les falaises (Grand-Duc d'Europe, Faucon pèlerin,...) ou sur les coteaux (Bruant fou, Pie-Grièche écorcheur, Bouvreuil pivoine,...), dont il est intéressant de suivre les effectifs :

- Recensement des oiseaux rupestres nicheurs
- Comptage des passereaux nicheurs

Approfondir les connaissances

De nouvelles découvertes en vue ? De nombreux groupes d'espèces ont été étudiés depuis la création de la Réserve, avec en premier lieu des études sur les insectes. Mais certaines données sont anciennes ou lacunaires. De nouvelles études et inventaires viendront compléter les connaissances sur la richesse faunistique du Rocher de la Jaquette :

- Etude de la faune du sol
- Recherche des gîtes de chauve-souris
- Inventaires des araignées, fourmis, papillons de nuit, coléoptères...

Suivre la flore patrimoniale



Les effectifs d'Orchis punaise sont suivis dans la Réserve naturelle



La flore patrimoniale se trouve principalement au niveau de sources et suintements très localisés : Orchis punaise, Jonc en tête, Jonc des marais, *Cystopteris dickiena*,..., lichens (*Lempholemma intricatum*...), bryophytes (*Riccia crozalsii*,...). Une cartographie et un inventaire floristique seront réalisés.

- Suivi de la flore des sources et suintements

LE ROCHER AUX PAPILLONS, UN trésor CACHÉ ?



↘ La transhumance des brebis



↙ Une animation sur la Réserve naturelle avec l'école d'Ardes-sur-Couze

Longtemps restée "secrète", la Réserve naturelle s'ouvre peu à peu au grand public et aux scolaires, dans le cadre de visites guidées, de chantiers-école et de fêtes locales.

Concilier préservation et reconnaissance de la Réserve naturelle

La Réserve naturelle est assez peu connue en dehors des riverains et des naturalistes. Considérée par beaucoup comme un site fermé, la Réserve est pourtant accessible au public.

Le plan de gestion vise à faire en sorte que la Réserve naturelle soit mieux intégrée localement et plus accessible à tous. Ceci en préservant les espèces sensibles au piétinement (station d'Orchis punaise) ou au dérangement (nidification du Grand-Duc d'Europe)

L'enjeu est aussi que la Réserve naturelle soit reconnue pour ses activités scientifiques et sa gestion conservatoire, en faisant mieux connaître ses travaux.



Crédits photographiques : Parc Naturel Régional des volcans d'Auvergne, p.1 Semi-Apollon : Vincent Amaridon, p.1 Grand-Duc d'Europe : Cyrille Jallageas, p.4 Azuré du Serpolet : Mathilde Poussin, p.6 brebis rava : Stéphane Hékimian, p.7 Orchis punaise : Marine Kreder

Ce document est une synthèse du plan de gestion 2022-2026 de la Réserve naturelle nationale du Rocher de la Jaquette (Pont & Grousseau, 2021).

Plus d'informations à retrouver sur :
www.parcdesvolcans.fr/Reserves-naturelles
www.reserves-naturelles.org

Contact :

Lionel Pont
Conservateur de la Réserve naturelle nationale du Rocher de la Jaquette
lpont@parcdesvolcans.fr - 04.73.65.64.00

Syndicat mixte du Parc naturel régional des Volcans d'Auvergne
Château de Montlosier 63790 AYDAT

Que pouvez-vous faire pour favoriser la réussite de ce projet ?

- Respectez la réglementation lors de vos balades (ne cueillez pas les fleurs, ne venez pas sur la Réserve avec votre chien)
- Signalez-nous tout problème observé sur le site
- Transmettez-nous vos observations ou plus belles photos sur la faune, la flore et les paysages