



Rapport d'activité 2023



Pécaris à lèvres blanches © TF (MGM)

1^{ère} de couverture : © TF (MGM) & Sentinel

SOMMAIRE

INTRODUCTION / 3

ACCUEIL et ANIMATION / 7

CONNAISSANCE du PATRIMOINE NATUREL / 12

ABC de MATOURY / 18

SURVEILLANCE / 20

COGESTION / 22

ÉLÉMENTS FINANCIERS / 26

PERSPECTIVES / 27

FICHE TECHNIQUE

COGESTIONNAIRES

Commune de Matoury
Sepanguy
Office national des forêts

CRÉATION

Décret n°2006-1124 du 6 septembre 2006

SUPERFICIE

2 129 ha

PROPRIÉTAIRES

État : 63%
Privés : 28%
Commune : 9%

ACCÈS

Sentier de Lamirande

Accès depuis la RN2 entre le PROGT et la mairie

Sentier des Américains

Accès depuis le quartier Concorde, indiqué depuis le stop au niveau de l'école élémentaire

Le reste de la réserve naturelle est interdit au public.

CONTACT

Conservatrice
06 94 20 61 96

LA RÉSERVE NATURELLE DU MONT GRAND MATOURY

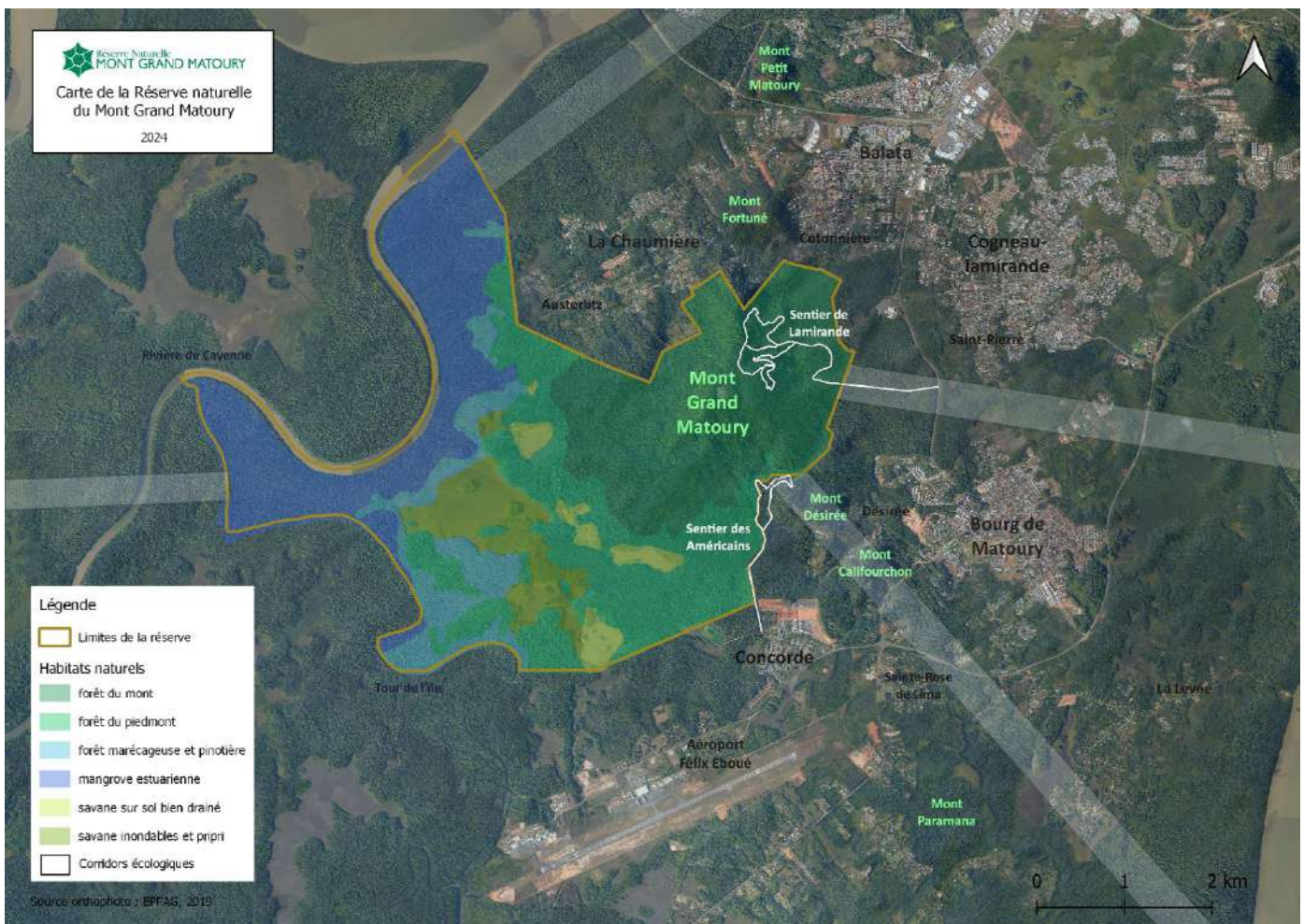
Avec ses 2 129 hectares, la Réserve naturelle du Mont Grand Matoury est la plus grande réserve périurbaine de France.

Située sur le littoral guyanais, avec une altitude comprise entre 0 et 234 mètres, elle présente une mosaïque représentative de la plupart des habitats naturels guyanais : forêt du mont, criques torrentielles, savanes, pripris, forêt marécageuse, mangrove.

On y découvre de nombreuses espèces remarquables telles que le palmier rare et protégé *Astrocaryum minus* ou la grenouille protégée *Dendrobate* à tapirer, au morphe beige et bleu pastel endémique de Matoury.

La forêt luxuriante dissimule de nombreux vestiges archéologiques issus de l'occupation amérindienne précolombienne, jusqu'aux habitations coloniales.

Le sentier de Lamirande offre une vitrine exceptionnelle sur la dernière forêt ancienne de l'Île de Cayenne, à quelques pas de la ville. Le sentier des Américains parcourt le vallon de la crique Tompic.



RÉSUMÉ DE L'ANNÉE

L'année 2023 a constitué une période charnière entre le 2^{ème} et le 3^{ème} plan de gestion de la réserve naturelle : ce document rassemble l'historique et les connaissances de la réserve, et planifie la stratégie et les actions à venir. L'**évaluation de la période 2018-2022** a été réalisée et la **rédaction du nouveau plan de gestion 2024-2033** a été initiée en prestation, grâce à un financement du Fond Vert.

Le projet **Stratégie scientifique** financé par la DGTM a permis de réaliser des inventaires naturalistes complémentaires (botaniques, herpétologiques, entomologiques) et de coordonner la concertation des acteurs scientifiques, afin de définir les enjeux écologiques prioritaires des 10 prochaines années. Le projet **Eau Grand Matoury** en partenariat avec l'Office de l'eau a été clôturé. Il offre un diagnostic détaillé de l'état des criques de la réserve.

L'équipe a connu le départ de Fanny VEINANTE fin juin après plus de 5 ans au service du Mont Grand Matoury et l'arrivée d'Édith GUILLOTON sur le poste de garde chargée de mission scientifique.

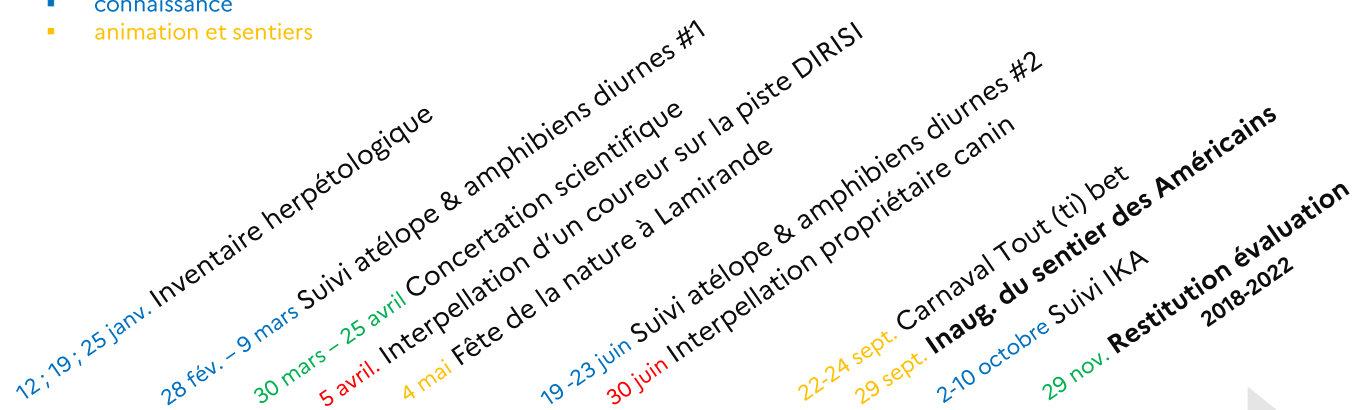
Malheureusement, la fin d'année a été marquée par une recrudescence d'actes de **braconnage à proximité du sentier de Lamirande**, et plus heureusement par le renforcement du partenariat avec la gendarmerie, notamment à travers la mise en place d'une stratégie opérationnelle conjointe.

Le projet **d'Atlas de la biodiversité communale de Matoury**, financé par l'OFB et France Nature Environnement (FNE), a été lancé en mars. Il permet d'élargir les actions d'inventaire et d'animation naturaliste sur toute la commune et ses quartiers. Ilona CLOCHER, en charge du projet, a rejoint l'équipe. En parallèle, le **programme d'éducation à l'environnement** de la réserve a battu son plein auprès de 370 élèves de l'Île de Cayenne, des jeunes encadrés par le DSU de Matoury, et du grand public, à travers les visites guidées et les événements nature.

Enfin, l'année a été marquée par l'**inauguration du Sentier de Américains** le 29 septembre en présence d'une cinquantaine de partenaires. Comme une preuve de la forte demande locale, le sentier rencontre depuis un grand succès !

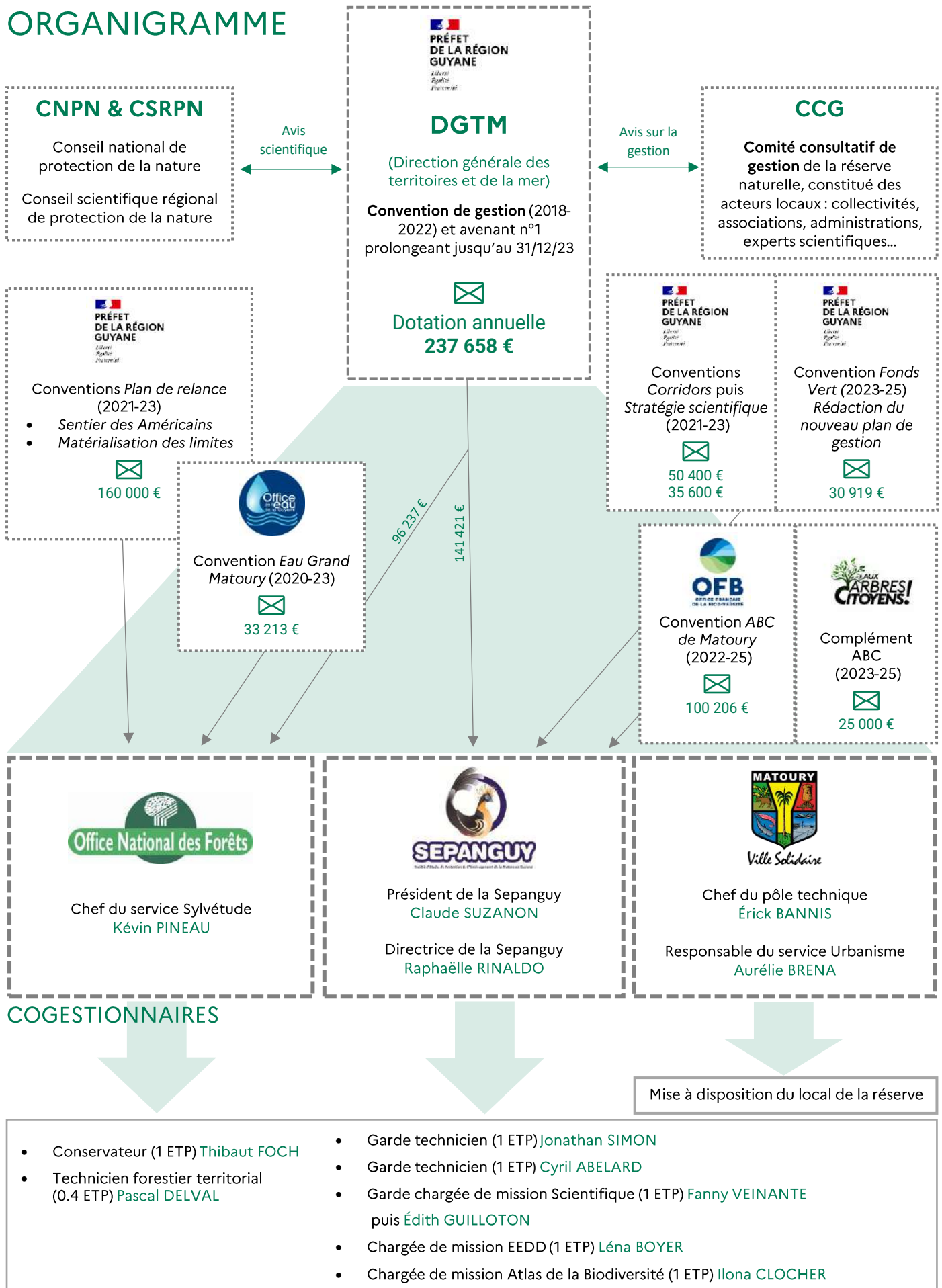
QUELQUES ÉVÉNEMENTS MARQUANTS EN 2023

- gestion et vie des réseaux
- surveillance et prévention
- connaissance
- animation et sentiers



JANV FÉV. MARS AVRIL MAI JUIN JUIL AOÛT SEPT. OCT. NOV DÉC.

ORGANIGRAMME



TROMBINOSCOPE



Dans l'ordre des photos

Jonathan SIMON Garde technicien

Édith GUILLOTON Garde chargée de mission scientifique (à partir du 1^{er} août)

Thibaut FOCH Conservateur

Cyril ABELARD Garde technicien

Fanny VEINANTE Garde chargée de mission scientifique (jusqu'au 30 juin)

Ilona CLOCHER Chargée de mission Atlas de la Biodiversité (à partir du 15 mars)

Léna BOYER Chargée de mission éducation à l'environnement

En appui police à l'équipe :

Pascal DELVAL Technicien forestier territorial (0,4 ETP)

FORMATIONS

25 janvier

Formation PSC1

Suivie par Léna BOYER, Jonathan SIMON, Cyril ABELARD et Fanny VEINANTE

5-23 juin

Commissionnement (OFB, Montpellier)

Suivie par Jonathan SIMON

21-22 juin & 5 septembre

Secours en Milieu Amazonien & PSC1

Suivie par Ilona CLOCHER

18-20 septembre

Biostatistique (E.COURTOIS)

Suivie par C.ABELARD et E.GUILLOTON

23-25 octobre

Animer une réunion participative

Suivie par I.CLOCHER et E.GUILLOTON

6-7 déc.

Premiers secours en milieu amazonien

Suivie par J.SIMON, E.GUILLOTON et L.BOYER

ÉCHANGES CENG

13 mars, 4 & 24 avril, 2 mai, 20 juin, 6 octobre

J.SIMON a participé à 6 missions ponctuelles de la Réserve du Connétable et des Nouragues

7 juin

Jérémie TRIBOT de la Réserve des Nouragues est venu apporter son aide pour dégager un chablis sur le sentier des Américains

24 - 28 juillet

Adelson FORTE de la Réserve de Kaw-Roura a accompagné l'équipe du Mont Grand Matoury dans leurs missions quotidiennes

6 - 11 novembre (+ 5 jours de récupération)

C.ABELARD a participé à la mission IKA des Nouragues

STAGES de 3ème

Du 27 fév. – 2 mars **Auxance JULIEN** (Saint-Paul)

27 nov. – 1^{er} déc. **Thayson DA COSTA** (Lise Ophion) et **Mattin VAN DAELE** (Sainte-Thérèse)



Visite guidée sur le sentier de Lamirande © TF (MGM)

ACCUEIL et ANIMATION

SENTIERS DE LAMIRANDE

Comme les années précédentes, l'entretien au sabre des abords des sentiers a été effectué par les agents de la réserve tout au long de l'année.

Dans le cadre du marché d'entretien de la Collectivité Territoriale de Guyane (CTG), l'entreprise AMSUD est intervenue lors de **4 chantiers de dégagement des chablis** et d'abattage des arbres dangereux (09/01 ; 13/02 ; 06/07 ; 08/12).

La sonde **Ecocompteur** positionnée à l'entrée du sentier de Lamirande a été fonctionnelle tout au long de l'année, en continuité de 2022. Elle a cumulé un total de 15 167 visiteurs (16 430 en 2022).

Un **cahier d'entretien** a été mis en place et testé avec Paul NEMIROVSKI, expert des aménagements des sentiers à l'ONF, le **8 février**. L'objectif de ce cahier est de suivre l'état du mobilier bois et de la signalétique au cours du temps. L'état des lieux 2023 montre déjà un état de détérioration important de certaines pièces de bois. Un chantier de restauration du mobilier bois et de la signalétique devra être envisagé avec la CTG dans les 5 années à venir.

Toute l'équipe de la réserve a également été mobilisée le **14 mars et le 28 novembre**, pour poser des **grilles** anti-dérapantes sur les passerelles,

travailler à la **consolidation des zones en forte érosion** sur la boucle cascades et dégager quelques chablis.

Le **10 janvier**, une réunion est organisée avec les **cogestionnaires et la CTG**, au PROGT pour aborder le sujet du **nouvel accès à Lamirande**. Aucun élu de la CTG n'est présent mais les techniciens émettent un avis défavorable pour l'utilisation du parking du PROGT par les usagers des sentiers. Le service foncier donne en revanche son accord de principe pour le passage par la parcelle AE 752. La commune propose la création d'un parking provisoire sur la parcelle communale AE 805.

Le **25 octobre**, l'équipe a réalisé une nouvelle prospection pour définir un **tracé idéal du nouvel accès** depuis le PROGT. Une cartographie avec plusieurs scénarii a été produite. Malheureusement, aucune avancée significative concernant les autorisations évoquées à la réunion du 10 janvier.

Le **22 novembre**, la réserve a participé à un chantier participatif d'**évacuation des déchets** de la piste Lamirande, à l'initiative de Guyane Nature Environnement (GNE).

Le **10 décembre**, comme chaque année, l'association *Guyane Trail* a organisé la course **La Matourienne** sur les sentiers de Lamirande. La limite est toujours fixée à 100 coureurs comme convenu en comité de gestion quelques années plus tôt.

SENTIER DES AMÉRICAINS

L'ONF a bénéficié d'un financement de *France relance* (DGTM) de **139 000 €** pour l'aménagement du sentier des Américains sur la période 2021-2023.

En 2023, les dernières étapes de l'aménagement ont été réalisées :

- **Chantier d'entretien** du sentier par les ouvriers de l'ONF les **16, 17 & 18 janvier**.
- Mise en fonctionnement de l'**écocompteur** le **12 janvier**.
- **Chantier de fixation de la signalétique** et de pose des **grilles** anti-dérapantes sur les passerelles, avec l'équipe réserve, les **15 et 16 février**.
- **Diagnostic sécurité** par l'expert arbre conseil ONF le **13 juin**.
- Installation de **deux bancs** (un banc simple et un banc couvert) par l'entreprise *Kazabwa*, réceptionnés le **26 juin**.
- Abattage d'un arbre menaçant la passerelle par l'entreprise *AMSUD* le **30 novembre**.

Le **3 mars**, une visite du sentier des Américains est organisée avec la Police municipale, dans l'objectif de mettre en place un **arrêté municipal** pour encadrer les activités des usagers sur les sentiers (chiens en laisse et vélos autorisés ; prélèvements, port d'arme et véhicules motorisés interdits). Malgré, la rédaction et la transmission de la proposition d'arrêté à la Police municipale, l'arrêté n'a pas été signé par le Maire en 2023.

Malheureusement, le **vol de l'écocompteur** est constaté le **30 août**. Une plainte est déposée par la réserve à la gendarmerie. Les chiffres enregistrés sur les 3 premiers mois de l'année affichent une moyenne de 280 visiteurs par mois.

L'**inauguration du sentier** s'est déroulée sur site le **29 septembre**, devant une cinquantaine de partenaires. M. Chambrier, Mme Marbois et M. Daoudi, élus à Matoury, ont coupé ensemble le ruban rouge, officialisant l'ouverture du site au public.



Inauguration du sentier © Sylvie EDOUARD (ONF)

L'ouverture du sentier est ensuite très relayée dans la presse et sur les réseaux sociaux ce qui entraîne un **boom de la fréquentation**, qui ne pourra malheureusement pas être mesuré en raison du vol de l'écocompteur quelques semaines plus tôt. Les agents de la réserve constatent un vrai engouement vers ce sentier qui a très vite rencontré un vrai succès auprès du public.

Principales parutions presse :

2 octobre : un reportage Guyane la 1^{ère}

4 octobre : article France Guyane.



En 2023

37 tournées de diagnostic et d'entretien des sentiers : **19** Lamirande et **18** Américains

5 chantiers de dégagement des chablis avec l'entreprise d'élagage

365 jours d'ouverture du sentier de Lamirande pour **15 167** visiteurs

93 jours d'ouverture du sentier des Américains

VISITES GUIDÉES



Visite botanique du 26 mars © TF (MGM)

Seize visites guidées ont pu être réalisées cette année :

8 visites nocturnes à Lamirande

Classique : 13/03 ; 20/04 ; 19/06 ; 10/07 ; 11/09

Forces Armées de Guyane : 23/02 ; 29/11

7 visites diurnes à Lamirande

Classique : 12/03 ; 14/05 ; 09/07

Balade sensorielle : 30/07

Visite botanique (H.RICHARD, ONF) : 26/03

Ecole de la seconde chance : 23/02 ; 27/04

2 visites diurnes aux Américains

Découverte du sentier : 10/09

Visite herpétologique avec CERATO : 07/02

Au total, les visites guidées ont bénéficié à **207 participants** (226 en 2022).



Visite du sentier des Américains du 10 septembre © TF (MGM)

ANIMATIONS SCOLAIRES



Animation, CM1 de la Rhumerie, en déc. © S.EDOUARD (ONF)

Chaque année, un appel à projet à destination des **établissements scolaires** de Matoury et des communes voisines est publié au mois de septembre. Il propose le catalogue des activités pédagogiques de la réserve et permet d'inscrire les classes candidates au planning annuel de l'équipe.

En 2023, **3 projets pédagogiques** ont été développés auprès de **5 classes**, soit **117 élèves** (129 en 2022) :

- projet **Eau** auprès d'une classe de CM2 de l'école Jacques Lony, en partenariat avec l'**Office de l'eau**
- projet **Organisation de la forêt** auprès d'une classe de CM1 de l'école Gaétan Hermine et de CM2 de l'école de Balata
- projet **Chaîne alimentaire** auprès de deux classes de CE2 du groupe scolaire de la Rhumerie



Animation, CE2 de la Rhumerie, en nov. © S.EDOUARD (ONF)



Animation, CM1 de la Rhumerie, en déc. © S.EDOUARD (ONF)

En parallèle, des **animations ponctuelles** ont été proposées à **11 classes**, soit **253 élèves** (314 en 2022), des établissements scolaires suivants : collège Maurice Dumesnil, collège Saint-Pierre, groupe scolaire La Rhumerie, collège la Canopée, Lycée Lise Ophion, groupe scolaire Maurice Bellony, école Jacques Lony. La plupart de ces actions se sont déroulées en deux temps : une présentation en **salle** et une **sortie** sur les sentiers. Ces interventions ont été développées sur les thèmes des métiers des réserves, de la protection de la nature, de la mission scientifique, des écosystèmes, de la découverte de la forêt, des

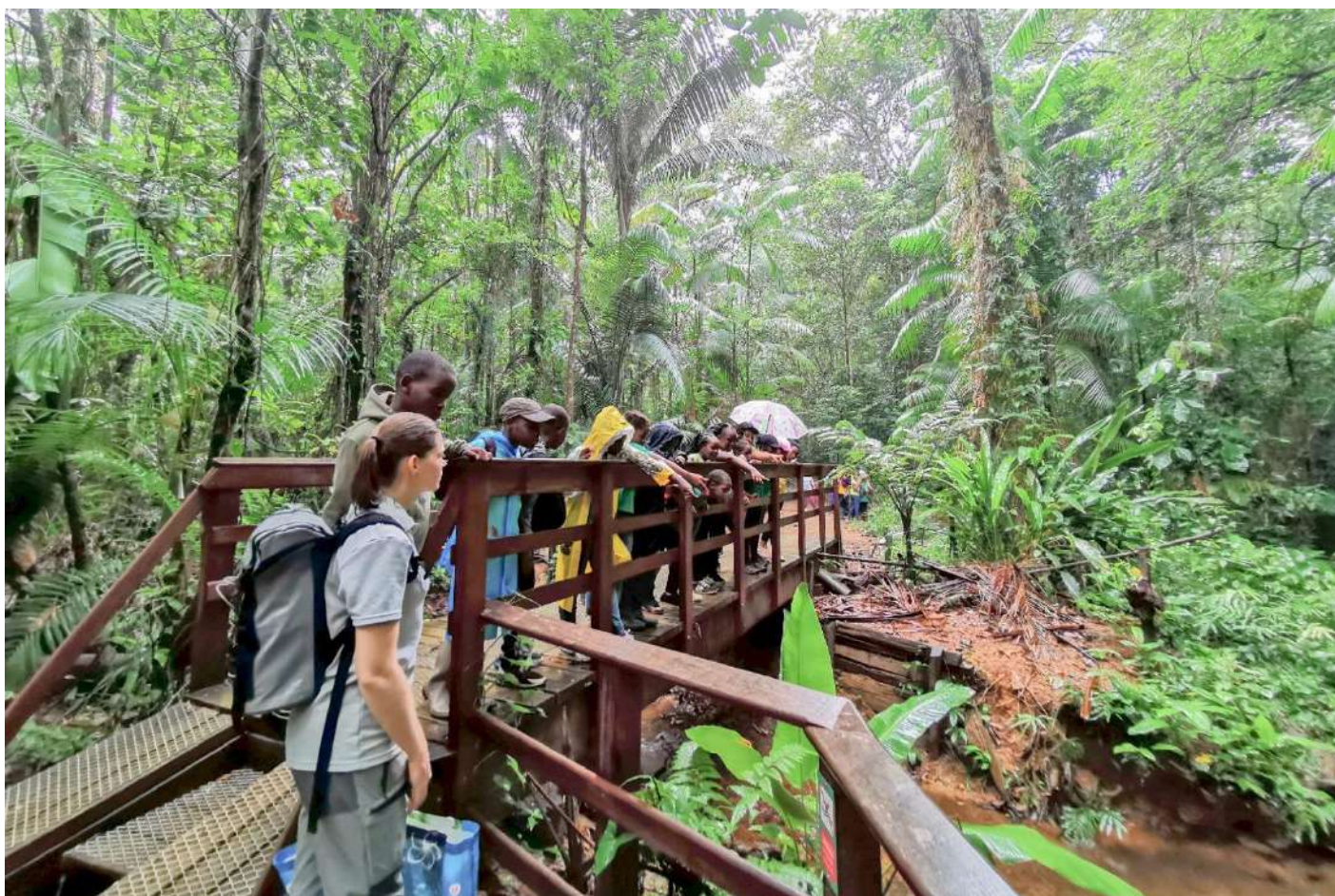
réseaux trophiques, de l'eau et de la biodiversité, de la chaîne alimentaire.

En complément, le **16 octobre**, l'animatrice a participé à une intervention de formation des **30 éco-délégués** du Lycée Gontran Damas avec l'équipe d'animation de la Sepanguy. Le **13 novembre**, la même équipe a réalisé une campagne de sensibilisation de **99 élèves** et de leurs professeurs à l'école de Rochambeau.

Le **29 novembre**, **84 élèves** du Lycée Max Joséphine ont bénéficié d'une animation rapide avant leur randonnée de découverte du sentier de Lamirande.



Animation, CE2 de la Rhumerie, en nov. © S.EDOUARD (ONF)



Animation, CM1 de la Rhumerie, en déc. © S.EDOUARD (ONF)

LA RÉSERVE PRÈS DE CHEZ MOI

Dans le cadre du partenariat avec le **service Développement social urbain** (DSU) de la commune, **13 visites animées** (9 en 2022) sur les sentiers de Lamirande et des Américains ont été proposées à **90 jeunes** habitants des quartiers périphériques de la réserve, pendant les vacances scolaires (02/03, 13/04, 18/04, 12/07, 19/07, 21/07, 26/07, 28/07, 08/08, 22/08, 23/08, 25/10, 27/12).

Le 11 juillet, l'animatrice a participé à une animation avec l'équipe de la Sepanguy auprès de **28 jeunes** d'un centre de loisir de Cayenne.

Chaque année scolaire, l'animatrice réalise un **bilan détaillé** des actions en éducation à l'environnement. Le dernier (2022-23) est disponible sur le site de la réserve : mont-grand-matoury.blogspot.com

ÉVÉNEMENTIEL

Salon du tourisme

Du 17 au 19 mars, trois agents ont représenté la réserve sur le stand de la Sepanguy.

Fête de la nature

Le 4 juin, la Réserve naturelle du Mont Grand Matoury a organisé le **Village des espaces naturels protégés** sur le parking de Lamirande, en partenariat avec le Conservatoire des espaces naturels de Guyane (CENG). Les partenaires suivants ont également répondu présents, en animant chacun un stand : Réserve naturelle de la Trinité, des Nouragues, de Kaw-Roura et du Grand Connétable, l'ONF, ainsi que les associations Kwata, Sepanguy et HISA. Des animations ont été proposées sur les stands et le long du sentier. Au total, près de **114 visiteurs** se sont déplacés.



Le village des espaces naturels protégés © TF (MGM)

Nuit des forêts

Les 9 et 16 juin, **deux visites nocturnes contées** ont été proposées sur les sentiers de Lamirande (financement NDF), avec la compagnie Zoukouyanyan. Au total, **25 visiteurs** ont suivi avec attention les incroyables histoires de la forêt guyanaise et de ses habitants.



La compagnie Zoukouyanyan à Lamirande © TF (MGM)

Nuit des Chauve-souris

Le 27 août, la réserve a organisé une animation nocturne sur les chauves-souris de Lamirande auprès de **15 personnes**.

Fête de la science

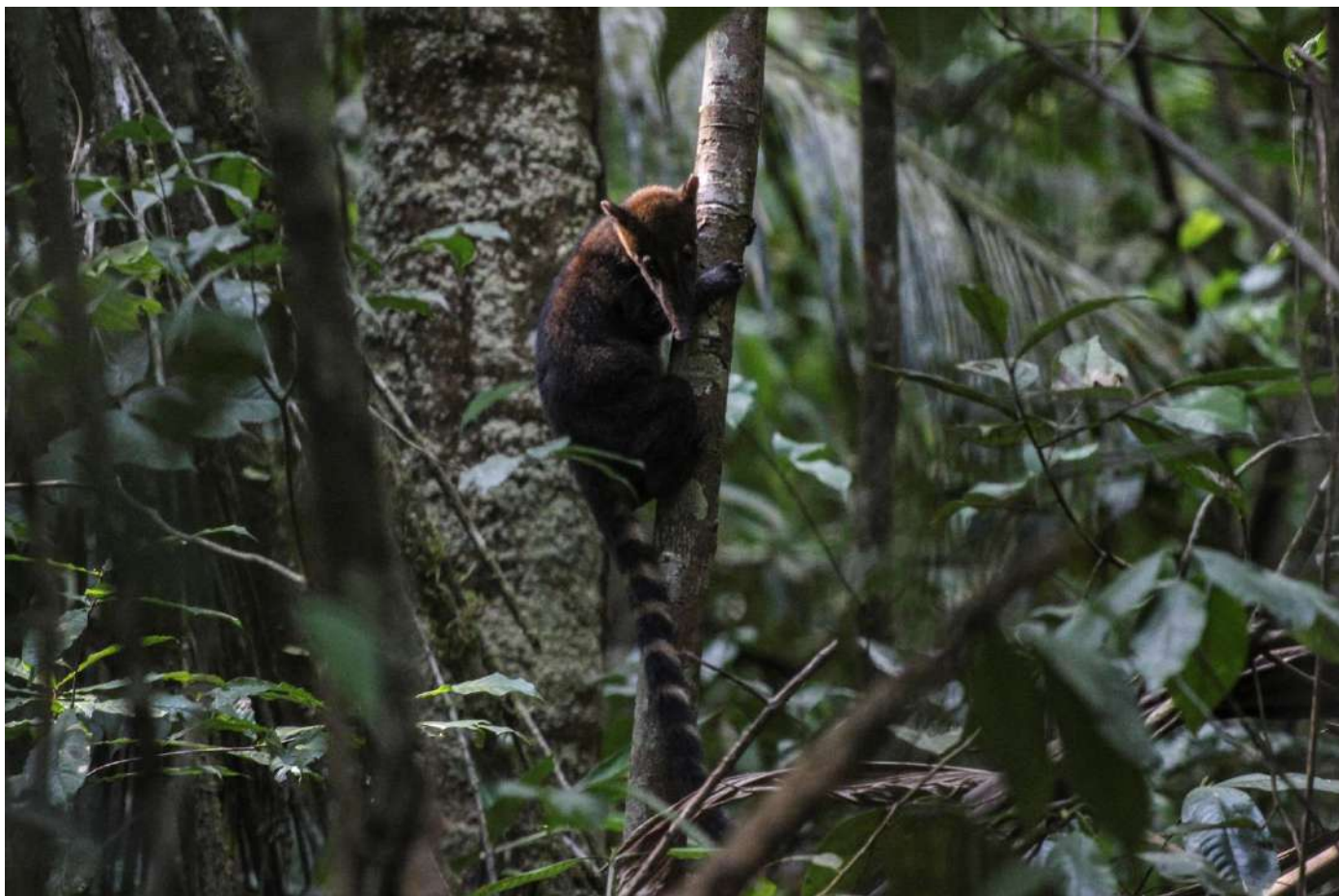
Le 22 novembre, l'animatrice a organisé **un inventaire des oiseaux en kayak** sur le Tour de l'Île (financement FDS), avec l'association *Concorde Décolle*, dans le cadre de l'ABC. Elle a également participé aux **Quartiers en fête**, au Totem à Cayenne, le 24 novembre.

Séminaire ONF

Le 30 novembre, dans le cadre d'un séminaire d'établissement, l'équipe de la réserve a accueilli le personnel de l'ONF Guyane sur le sentier des Américains, autour d'un jeu de piste.

En 2023

16 visites guidées, soit 207 participants
13 séances DSU, soit 90 participants
39 interventions Réserve auprès des scolaires, soit 370 élèves participants
184 participants aux événements nature



Coati, lors du suivi IKA © TF (MGM)

CONNAISSANCE du PATRIMOINE NATUREL

ATÉLOPES JAUNÂTRES et autres amphibiens diurnes

En 2022, le suivi des Atélopes jaunâtres (*Atelopus flavescens*) a atteint **10 années consécutives** de suivi. Il était alors convenu de décaler le suivi de juin à février à partir de 2023 et d'élargir le protocole à la saisie des données aux autres espèces d'amphibien diurne (*Allobates femoralis*, *Anomaloglossus baeobatrachus*, *Adenomera andreae*, etc). Ceci permettait d'acquérir plus de données sans augmenter le temps humain, de caler le protocole sur la période la plus favorable à la détection des espèces, et de pouvoir comparer les données à celles des réserves naturelles de Trésor et des Nouragues, qui réalisent aussi le suivi des amphibiens diurnes en février.

Cependant, un changement de période n'est pas du tout anodin dans un suivi à long terme ! Afin de se prémunir de la perte des acquis d'un suivi déjà vieux de 10 ans, il a été convenu de réaliser le suivi

en doublon février et juin pendant au moins deux ou trois années, afin de savoir si le changement de période a un effet significatif sur les données.

Le suivi des Atélopes jaunâtres (*Atelopus flavescens*) et des autres amphibiens diurnes a donc été réalisés sur deux sessions.

Session 1 le 28 février et les 3, 8 & 9 mars : **117 atélopes comptabilisés**

Session 2, du 19 au 23 juin : **31 atélopes comptabilisés** (24 en 2022, 69 en 2021, 131 en 2020)

Elodie COURTOIS, statisticienne à l'origine de ce suivi, est missionnée par la Société Herpétologique de France (SHF) entre 2023 et 2025, dans le cadre du projet **POP Amphibiens**, pour entre autres analyser nos données et nous aiguiller dans nos choix d'adaptation du suivi. Le 19 décembre, l'équipe a participé au COPIL du projet.

En 2023, 1 seul individu de Dendrobate à tapirer (*Dendrobates tinctorius*) a été swabé (prélèvement de mucus cutané à l'aide d'un coton tige) pour analyse de la contamination à la chytride de manière opportuniste. Nous rappelons que la « battue chytride », ciblant particulièrement les dendrobates, est réalisée tous les deux ans à la Réserve naturelle du Mont Grand Matoury (2022, 2024, 2026, etc).

En 2023

53 transects de 50 m (parcours 8 fois)
41 jours-hommes
148 Atélopes détectés

SUIVI IKA

Le suivi de la grande faune par indice kilométrique d'abondance (IKA) a été mené du 2 au 20 octobre. Parmi les observations remarquables, on note celle d'un Tamandua et d'une Tayra. On relève également l'absence d'observation de Singe hurleur et de Tamanoir lors du suivi. La pertinence statistique du suivi IKA est régulièrement remise en question dans le réseau des espaces protégés de Guyane, sans consensus scientifique. La réserve naturelle est en attente d'une analyse des données par l'OFB, initiateur de ce suivi, qui lui permettrait de trancher sur la **poursuite du suivi ou son adaptation**.



Saimiri pendant le suivi IKA © TF (MGM)

Le 11 septembre, quatre ouvriers de l'ONF sont venus porter main forte à l'équipe de la réserve pour entretenir les deux layons de suivi en prévision des IKA.

En 2023

125 km linéaires
37 jours-hommes (entretien des layons, préparation et suivi)
173 observations saisies (163 en 2022)
449 animaux détectés (403 en 2022)
18 espèces identifiées (18 en 2022)

ORNITHOLOGIE

Le **STOC** (Suivi temporel des oiseaux communs) est déployé chaque année sur 3 parcours. Olivier CLAESSENS a réalisé le parcours **MAT-02** sur le layon IKA2 (15/03 & 06/12) et le parcours **MAT-04** sur le layon IKA1 (24/03 & 29/11). Fanny VEINANTE,

puis Léna BOYER accompagnée de Fran DE COSTER (bénévole GEPOG) ont réalisé le parcours **MAT-05** sur le sentier de Lamirande (21/03 & 13/12). Parmi les observations remarquables, on peut citer trois nouvelles espèces pour la réserve :

- Le Grand Urubu (*Cathartes melambrotus*) noté trois fois en 2023, y est vraisemblablement régulier, il est étonnant qu'il n'ait pas été signalé plus tôt.
- Le Tyran pitangua (*Megarhynchus pitangua*) noté dans la savane La Fontaine.
- Le **Sporophile curio** (*Sporophila angolensis*), noté dans la savane des Deux Rives le 15/03/2023 et dans la savane La Fontaine le 29/11/2023. La présence au sein de la réserve de cette espèce patrimoniale et menacée doit être soulignée. Il serait intéressant d'effectuer un recensement le plus précis possible de la population.

En 2023

30 points d'écoute (réalisés 2 fois chacun)

Parcours MAT-02 :

75 espèces (58 en 2022)

211 individus (232 en 2022)

Parcours MAT-04 :

73 espèces (53 en 2022)

252 individus (252 en 2022)

Parcours MAT-05 :

36 espèces (36 en 2022)

145 individus (142 en 2022)

Une session de **comptage des oiseaux d'eau** a été réalisée (13/01) par l'équipe au niveau de la lagune Concorde. Ce comptage s'inscrit dans le déploiement du protocole *Wetlands* en Guyane, piloté par le GEPOG.

SUIVI FÉLINS

En partenariat avec l'Office français de la biodiversité (OFB), l'équipe de la réserve a poursuivi le suivi des félins en continuité avec la phase test de 4 mois consécutifs réalisée en 2022. Pour cela, l'OFB met à disposition 6 pièges qui viennent compléter le parc de 11 pièges-photos de la réserve.

Trois stations permanentes, constituées de deux pièges chacune ont été identifiées: savane Fontaine, savane Concorde et IKA1. Le compromis a été de déployer un dispositif relativement peu demandeur en temps de maintenance mais assez

bien réparti sur le territoire de la réserve pour détecter les passages de félins. Les pièges positionnés par deux en face à face doivent permettre d'identifier les jaguars et les ocelots grâce aux ocelles sur leurs deux flancs. Ceci permettra de compléter le **calendrier des individus** et continuer de caractériser la fréquentation du site par ces espèces patrimoniales. Ce suivi permettra également d'acquérir des données complémentaires sur les autres félins et mammifères terrestres.

Dans le cadre du projet **Felips** visant à étudier la génétique des populations de Jaguars en Guyane et coordonné par l'OFB, la réserve a prélevé et transmis **39 échantillons** de fèces (12 en 2022).



Prélèvement de fèces de félin © TF (MGM)

Aucune attaque de Jaguar sur des animaux domestiques n'a été déclarée en périphérie de la réserve naturelle cette année.

Le 30 mars, les agents de la réserve effectuent un prélèvement de sang, sur les abords de la Matourienne où un jaguar avait été percuté la veille. Malheureusement, l'échantillon ne sera pas suffisant pour des analyses génétiques et l'individu blessé n'a pas pu être pris en photo pour l'identifier et comparer au catalogue d'individus connus.

Le 27 septembre, l'équipe de la réserve a validé avec l'OFB la **poursuite du projet de suivi des félins** par piège-photo et sa participation au projet *Felips*, pour les prochaines années.

Le reste des pièges-photo de la réserve ont été déployés tout au long de l'année afin de mieux

connaître la fréquentation des différents secteurs de la réserve par la **grande faune**.

En 2023

865 jours d'activité piège-photo

1 717 animaux enregistrés

15 espèces identifiées



Grand tamanoir © Piège-photo (MGM)

PROJET EAU

Initié en 2020, le projet **Eau Grand Matoury** en partenariat avec l'Office de l'eau a pris fin en 2023. L'ensemble des livrables ont été rassemblés et traités : rapports des analyses physico-chimiques, rapports des inventaires macro-invertébrés, rapport des inventaires ichtyologiques, rapport d'analyse de l'ADN environnemental, cartographie des cours d'eau. L'ensemble des données a été synthétisé dans des **Fiches Criques**. Ce bilan synthétique est disponible sur le site de la réserve : mont-grand-matoury.blogspot.com

Il en ressort une **qualité globale des eaux très bonne**. Les inventaires ichtyologiques dressent un **bon état des lieux des communautés de poissons**, qui s'avèrent très différenciées entre les versants, malgré la petite échelle du Mont Grand Matoury. **Les résultats sont faibles en matière de diversité et d'abondance des macro-invertébrés**, sans que ce constat n'ait encore pu être expliqué. Des anomalies de **forte turbidité** des criques **Fontaine et Mancellière** ont été constatées lors des fortes pluies. L'origine semble être respectivement l'érosion naturelle du lit mineur en tête de crique et l'érosion accentuée par la fréquentation piétonne des sentiers de Lamirande. L'hypothèse du rôle du changement climatique dans l'augmentation des phénomènes extrêmes de précipitation, entraînant une plus forte érosion du sol, est à considérer avec intérêt.

La poursuite d'une **nouvelle convention avec l'Office de l'eau** sera étudiée en 2024 afin de continuer le suivi de la qualité des eaux sur la base de ce diagnostic, d'approfondir la problématique des mauvais résultats en macro-invertébrés et de mettre en place une **station permanente de suivi de la turbidité** de la crique Fontaine.

AUTRES ÉTUDES & INVENTAIRES

Dans le cadre du projet **Stratégie scientifique**, financé par la DGTM, plusieurs inventaires ont pu être réalisés en prestation pour compléter les listes lacunaires du Mont Grand Matoury :

- 4 sessions d'**inventaires herpétologiques** (12/01, 18/01, 25/01 et 08/02) ont été réalisées par Vincent PREMEL dans différents habitats de la réserve dont les savanes où les données étaient lacunaires. Ce dernier a remis à jour la liste de la réserve naturelle. Au total, **35** espèces d'amphibiens, **6** espèces de serpents, **8** espèces de lézard sont connues dans la réserve, ainsi que **2** espèces de tortues.
- 3 sessions d'**inventaires ornithologiques et des chauve-souris** (15, 16 & 17/03) ont été réalisées par Sylvain et Quentin URIOT sur le **Mont Califourchon**. Ils ont recensé **93** espèces d'oiseaux et **15** espèces de chauves-souris.
- 2 sessions d'**inventaires botaniques** (21/04 et 31/08) ont été réalisées dans la savane Bernard, 1 session sur le Mont Fortuné (03/03) et 1 session sur le Mont Califourchon (07/03) par Vincent PELLETIER. Les rapports d'inventaires complets ont été livrés à la réserve.
- 5 sessions d'inventaires protocolés des **mygales** (02/11; 6, 14, 19 & 21/12) ont été réalisées par Hadrien LALAGÜE, au cours desquelles **12** espèces ont pu être inventoriées.
- 4 sessions d'inventaires des **lépidoptères** (du 6 au 9/11) ont été réalisées par Nino PAGE et Ombeline SCULFORT. Ces inventaires visaient les familles de *Papilionoidea*.
- 1 prospection de la savane noyée par drone a été réalisée par Sentinel (04/05), pour détecter la présence éventuelle de **nids de hérons agami**. Plusieurs individus avaient été observés en janvier sur le Tour de l'Île. Malheureusement, le survol n'a donné aucun résultat probant.



Chasseur soufré à Lamirande © Bernard GISSINGER



Inventaire herpétologique de la savane Concorde © TF (MGM)

Deux sessions de **captures de moustiques** (16 & 17/01) ont été réalisées à proximité de la savane noyée par l'équipe de Jean-Bernard DUCHEMIN, chercheur à Pasteur, à la suite de la détection d'une potentielle émergence arbovirale. Quelques semaines plus tôt, un agent de la réserve avait été atteint d'une maladie infectieuse causée par un virus original après s'être rendu sur ce site.



Pose de piège à moustique © FV (MGM)

L'étude des **caïmans**, de leur état de santé et de leur écotoxicité s'est poursuivie cette année dans le cadre des travaux de Jérémie LEMAIRE. Cette année, 4 sessions (11 & 30/05 ; 16 & 27/10) ont été organisées sur les criques Tomic et Fontaine.

Des prospections botaniques ont été réalisées avec Michel BOUDRIE pour repérer les pieds de la fougère rare **Danaea ushana** à Lamirande (12/09), et avec Sébastien SANT pour repérer les pieds de la liane remarquable **Graciemoriana gracieae** (03/10).

Comme chaque année, l'état de santé des 8 pieds d'**Astrocaryum minus** (palmier protégé ayant motivé la création de la réserve) de la piste DIRISI a été vérifié (15/09) une mesure de leur hauteur a été effectuée pour suivre leur croissance.

Un survol en hélicoptère a été réalisé par le BRGM (12/10) pour un **levé de géophysique**. Le suivi IKA a dû être interrompu pendant cette demi-journée.

Un **enregistreur acoustique aquatique** a été installé pendant deux semaines (du 16 au 30/10) dans la crique Tomic par Jérôme MURIENNE, chercheur au CNRS, dans le cadre de la phase test d'un projet d'étude de l'écosystème aquatique à partir des sons émis dans l'eau.

Une première sortie nautique de repérage a été réalisée avec Christophe PROISY de l'IRD (06/11), sur la **rivière de Cayenne**. La réserve naturelle s'est portée volontaire pour s'intégrer dans le projet **MAGELLAN** qui vise à étudier l'estuaire de la rivière de Cayenne dans une approche multidisciplinaire.

A partir du 30 octobre, trois vidéos sur la **thématique des études scientifiques** ont été tournées avec le réalisateur indépendant Maxime CHARRONNEAU pour valoriser les actions menées dans le cadre du projet Stratégie scientifique. Ces vidéos seront diffusées en 2024.

Les 16 et 23 novembre, les gardes ont accompagné Méryl GERVOT dans les savanes de la réserve à la recherche de **Bécassines géantes** à équiper d'émetteur GPS, dans le cadre de sa thèse. Les prospections ont été infructueuses.

DONNÉES NATURALISTES

Un travail important de **mise à jour de la base de données naturalistes** de la réserve a été effectué en 2023, en préalable de la rédaction du plan de gestion. Ont été intégrés dans cette base :

- Les données opportunistes relevées par les agents au cours des 5 dernières années ;
- Les données présentes dans la base de données participatives Faune Guyane ;
- Les données des rapports d'inventaires naturalistes commandés par la réserve qui n'avaient pas encore été intégrées ;
- Les données du suivi IKA et des pièges photos.

Au total, la base de données de la réserve cumule **19 777 données**. C'est à partir de cette base de données que seront extraites les **listes d'espèces** pour le prochain plan de gestion.

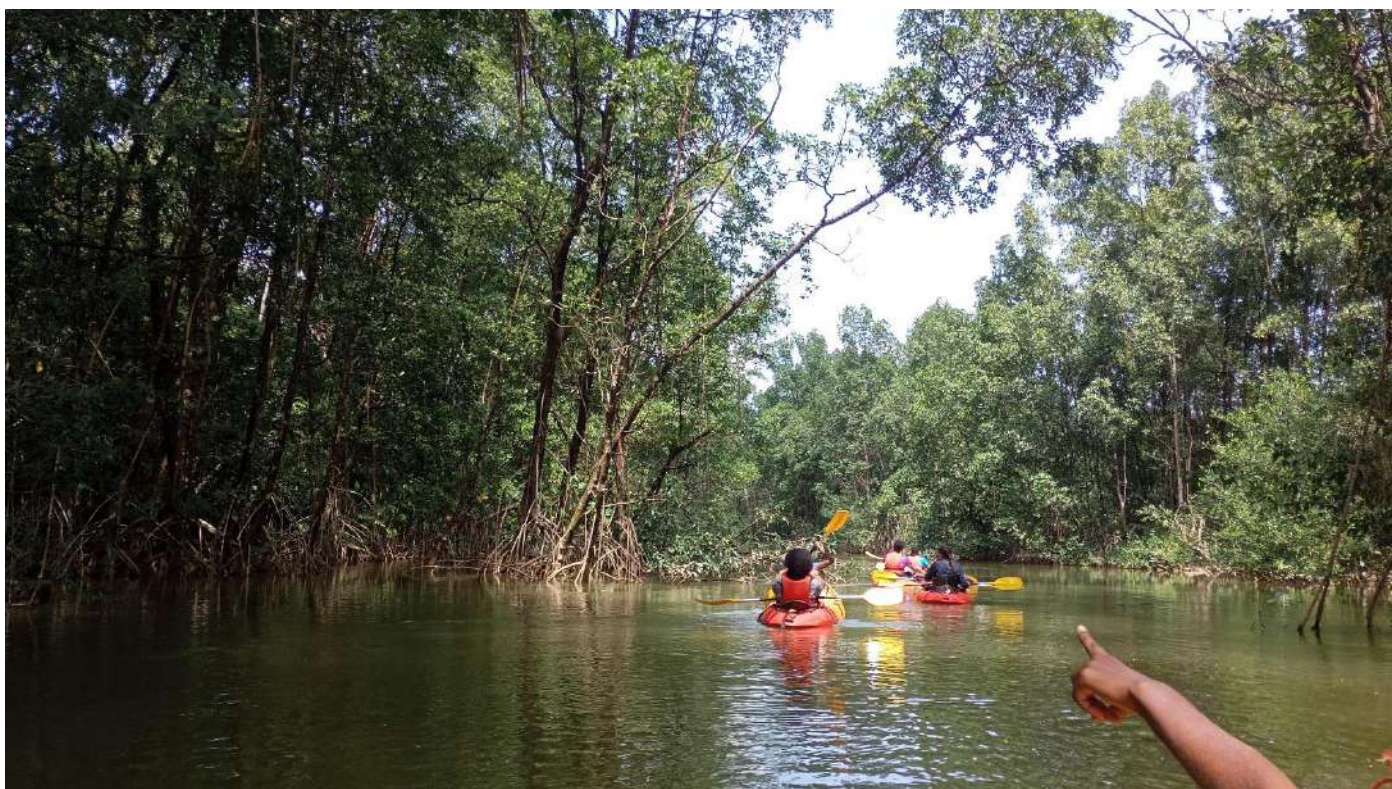
Les 8, 21 septembre et 13 octobre, la réserve a participé aux réunions avec la DGTM pour l'intégration des données naturalistes dans la **base régionale GINKO**.



Ascalaphe © TF (MGM)



Carnaval Tout (ti) bet' à Concorde, Héron agami sur le Tour de l'île et Couendou au sommet du mont. © TF (MGM)



Sortie naturaliste en kayak sur le Tour de l'île avec l'association Concorde Décolle © MGM

L'Atlas de la biodiversité communale de Matoury s'est concrétisé avec l'embauche d'Illona CLOCHER le 15 mars, en tant que chargée de mission ABC, pour une durée de 18 mois. Le projet a été construit pour élargir la connaissance de la biodiversité et la participation citoyenne à l'extérieur de la réserve naturelle, sur l'ensemble du territoire communal.

Le projet est financé à hauteur de 100 206 € de l'Office français de la biodiversité, complété par 25000 € du programme « Aux arbres citoyens » copiloté par France télévision et France Nature Environnement.

Les objectifs du projet sont les suivants :

- **Synthétiser les connaissances existantes** de la biodiversité de Matoury : données espèces et carte des habitats naturels ;
- **Développer la connaissance de la biodiversité** en coordonnant des prestations d'inventaires naturalistes, en visant les taxons et les secteurs lacunaires en données ;
- **Favoriser l'appropriation de la biodiversité** de proximité par les habitants de Matoury à travers l'organisation d'**inventaires participatifs** ;
- Identifier, prioriser et spatialiser les **enjeux de biodiversité** ;
- Partager **une aide à la décision** aux acteurs-décideurs du territoire communal et intégrer les enjeux dans les documents de planification (PLU).

La première phase du projet a consisté à rassembler les données naturalistes existantes sur le territoire de Matoury et d'identifier les **zones lacunaires en connaissances**.

Le 26 mai 2023 a eu lieu le premier **Comité de Pilotage**, réunissant les principaux acteurs : Sepanguy, Mairie, DGTM, OFB, ONF. Ce moment d'échange a permis entre autres de dégager et d'organiser les idées concernant les zones d'inventaires et taxons à cibler ainsi que les événements de science participative.

Par la suite, des discussions ont été engagées avec les experts naturalistes locaux afin de planifier les dates et les sites des **inventaires naturalistes**, afin de compléter les listes d'espèces communales et d'inventorier les secteurs peu connus :

- Les **entomologistes** Nino PAGE et Ombeline SCULFORT sont intervenus 7 jours, à Stoupan, vers la Matourienne, au Mont Paramana et au Sud de Stoupan
- L'**herpétologue** Élodie COURTOIS est intervenue 1 jour, au Sud de Stoupan
- Les **myrmécologues** Axel TOUCHARD et Riou MIZUNO sont intervenus 1 jour au sentier des Américains et à Paramana
- Les **chiroptérologues et ornithologues** Sylvain et Quentin URIOT sont intervenus 4 jours à Stoupan Sud et en bordure de la Matourienne (croisement Barbades)
- Les **botanistes** et les **ichthyologues** interviendront en 2024.

Au total **8 pièges photos** ont été posés à l'Égyptienne, à Mogès, le long du Mahury, au Sud de Stoupan, à Gibellin et à Sainte-Rose, pour acquérir des données complémentaires sur la grande faune dans les habitats de forêt, mangrove et bordure de savane.

Ces divers inventaires ont nécessité de nombreuses **prospections préalables** pour étudier l'accessibilité, caractériser l'habitat naturel et récolter au passage quelques données naturalistes opportunistes !

En parallèle, des **inventaires participatifs** ont rencontré beaucoup de succès auprès des habitants de la commune, qui ont à chaque fois répondu présents, souvent en grand nombre :

- **4 inventaires des oiseaux** avec l'association Concorde Décolle, dans le quartier Concorde et sur le sentier des Américains ;
- **6 inventaires des insectes au filet et sur drap blanc** à Sainte-Rose de Lima, à la Désirée et à Concorde, dans le cadre du **Carnaval Tout (ti) Bet'**, à l'occasion de la Semaine européenne du développement durable (financement DGTM) ;
- **1 inventaire des papillons** à Morthium ;
- **1 inventaire des chauves-souris** sur les sentiers de Lamirande ;
- **1 inventaire pluridisciplinaire** sur le sentier de Lamirande avec le centre social de Cayenne.

Enfin, un **film de présentation du projet** a été tourné et diffusé et largement relayé sur les réseaux et la réalisation d'un **guide de la faune de Matoury** a été initié avec Maël DEWYNTER.

Les actions se poursuivront en 2024, avec notamment une collaboration prévue avec le BTS Gestion et protection de la nature de Matiti et le **City Nature Challenge** !



Photos du carnaval Tout (ti) bet' à Sainte-Rose de Lima, Désirée et Concorde © TF (MGM)



Inventaire des papillons à Concorde dans le cadre l'ABC © MGM

SURVEILLANCE

MATÉRIALISATION DES LIMITES

En 2022, un financement France Relance permettait de matérialiser le reste des **limites terrestres** (hors zones impénétrables car inondées ou lianescentes) de la réserve, à l'aide de pictogrammes indiquant l'interdiction d'entrée, cloués tous les 10 mètres. Le projet a été clôturé cette année avec l'envoi final des livrables.

Le 19 mai 2023, un dernier panneau réglementaire a été installé par les ouvriers ONF à Cotonnière.



Pose du panneau à l'accès Cotonnière © CA (MGM)

Le 12 décembre 2023, l'équipe a matérialisée une petite portion manquante d'environ 200 mètres au sud de la savane Concorde.

Le balisage des **rivières limitrophes** reste à renforcer.

MISSIONS DE SURVEILLANCE

Les missions de surveillance sont organisées par les gardes de la réserve, avec l'appui du technicien forestier territorial ONF du secteur de Matoury, qui dispose de **80 jours** dédiés à la surveillance de la réserve. Au total, **96 missions** de surveillance ont été réalisées en 2023.

L'équipe est également en lien régulier avec l'OFB, la police municipale et la gendarmerie pour échanger sur les infractions rencontrées et pour intervenir ensemble sur le terrain, au sein du **Réseau Police Mont Grand Matoury**. Un **planning mensuel** de surveillance est partagé au réseau pour favoriser des actions communes.

Un tableur nommé **Stratégie annuelle de surveillance** a été mis en place en 2023. Il permet de préciser les objectifs chiffrés des missions (nombre de tournées des entrées, de missions de repérages des limites, de surveillance des sentiers, de surveillance des rivières limitrophes, de surveillances du week-end, etc) et de les suivre au cours de l'année.



Reconnaissance avec la police municipale © MGM

30 juin : un usager avec son chien est interpellé par un garde sur les sentiers de Lamirande et reçoit un **timbre-amende**.

27 juillet : constatation d'un sentier informel de 2m de large en provenance d'un jardin de la Cotonnière, et qui entre dans la réserve naturelle, malgré la limite matérialisée par les pictogrammes «interdiction d'entrer». Le propriétaire est contacté et informé de l'interdiction par les gardes. Le propriétaire demande confirmation au service urbanisme de la commune, qui confirme l'interdiction. Le layon est fermé et surveillé par les agents.

12 septembre & 7 novembre : repérage du **layon de chasse situé à 50 mètres des sentiers de Lamirande**, avec l'ONF et la gendarmerie. Les agents ont constaté le balayage récent du layon témoignant de la reprise de l'activité de chasse. Des coups de feu ont également été signalés à proximité des sentiers de Lamirande, notamment lors d'une sortie nocturne organisée par la réserve avec du public. Une **stratégie d'intervention** est mise en place avec la gendarmerie, pour permettre une intervention la plus rapide possible lors de signalements futurs de braconniers sur ce layon.

Le **1^{er} novembre**, après l'envoi d'un communiqué de presse dédié, France Guyane publie un article alertant sur la recrudescence du braconnage à Lamirande.

24 novembre : l'agrandissement de l'**abattis du Mont Fortuné** est constaté en son sommet, en zone tampon de la réserve. Le défrichage puis le labourage du sol pour la plantation de cultures, ont mis à jour de nombreux vestiges archéologiques : tessons de poteries dont certains gravés, et lithiques. Le site est connu pour sa montagne couronnée. Un signalement a été envoyé au service archéologique de la DGCOPOP et à la police municipale. Malheureusement, aucune intervention n'a été réalisée en 2023.

INFRACTIONS

2 février : deux chasseurs sont contrôlés par deux agents de la réserve sur le sentier des Américains, en limite de réserve. Ils assurent ne pas être passés par la réserve, les agents ne disposent d'aucun moyen de le vérifier. Les agents de l'OFB interviennent un peu plus tard mais les chasseurs sont déjà partis.

5 avril : un traileur est interpellé par un garde et l'agent ONF sur la piste DIRISI, un **procès-verbal** est dressé pour circulation en dehors des sentiers ouverts au public.

19 avril : le panneau réglementaire de la Savane Tomic est retrouvé criblé de plombs.

28 avril : 4 personnes sont interpellées dans la réserve (baignade dans la crique Tomic, bain de plantes, brûlage d'encens) à proximité du sentier des Américains. Elles acceptent de sortir de la réserve.

14 mai : un usager avec son chien est interpellé par un garde sur les sentiers de Lamirande. Ce dernier refuse le contrôle d'identité et s'enfuit en forêt. Malgré l'intervention de la gendarmerie, l'individu n'est pas retrouvé.

En 2023

- 60 missions de surveillance Réserve seule
- 12 tournées des entrées ONF seul
- 22 missions de surveillance ONF & Réserve
- 2 missions de surveillance avec Gendarmerie
- 7 passages de braconniers sur piège photo
- 14 indices chasse (cartouche, coups de feu)
- 6 layons de chasse repérés
- 1 timbre amende et 1 Procès-verbal dressés

COGESTION

Le 28 avril, les **cogestionnaires** se sont réunis au sujet des actualités de la réserve dont le lancement du projet ABC. Les membres du **comité de gestion** se sont réunis le 29 septembre à l'occasion de l'inauguration du sentier des Américains, mais il n'y a pas eu de Comité consultatif de gestion à proprement parlé en 2023.

Aucune avancée significative n'est à signaler cette année concernant la problématique foncière de la zone du PROGT, pour l'implantation future d'une **maison de la nature**.



COPIL ABC du 26 mai © TF (MGM)

CORRIDORS ET ZONE TAMPON : AIDE À LA DÉCISION

Dans la continuité du **projet Corridors**, qui avait permis de faire un diagnostic écologique des trames vertes et bleues et des réservoirs de biodiversité de la commune de Matoury, la réserve naturelle a continué de jouer le rôle d'aide à la décision auprès des acteurs de l'aménagement du territoire :

- 12 janvier : réunion à l'EPFAG au sujet de l'OIN Sud-Bourg ;
- 30 janvier : restitution du diagnostic écologique des corridors de Matoury à la DGTM ;
- 7 février : accompagnement sur le terrain de la DGTM et du bureau d'étude en charge du projet de classement des Monts de l'île de Cayenne ;

- 15 mars : participation au Comité de pilotage des OIN de Matoury ;
- 16 novembre : réunion avec le CDL sur la stratégie d'acquisition des parcelles privées de la réserve et de la zone tampon ;
- 15 décembre : rencontre de biotope pour l'intégration des parcelles du sentier des Américains dans un projet de compensation écologique.

Le comité de pilotage de suivi du corridor Sud-Bourg n'a pas été organisé cette année. Une **stratégie de gestion de la zone tampon, des corridors et des réservoirs de biodiversité** devra émerger du prochain plan de gestion (périmètre de protection, classement de sites, zonage PLU, projets ERC, rachat par le conservatoire du littoral, etc).

PLAN DE GESTION

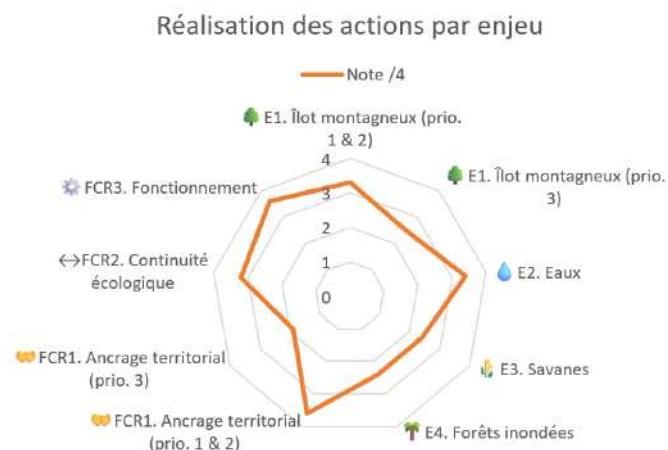
Évaluation

L'**évaluation** du 2^{ème} plan de gestion (2018-2022) a été réalisée par le conservateur et présentée devant les cogestionnaires et la DGTM le 29 novembre. L'évaluation se matérialise par les tableaux de bords complétés chaque année et un bilan de synthèse.

L'**état des enjeux semblent globalement bon** avec tout de même une **fermeture significative des milieux sylvicoles** depuis 1950 et une **continuité écologique en déclin**, due à l'expansion rapide du milieu urbain sur les corridors. Une inquiétude particulière est portée sur la population emblématique de **Dendrobates à tapir** au morphe endémique de Matoury, dont la densité de population est si faible qu'aucun suivi statistique de la population n'est possible. On note également une **turbidité très importante** des criques Fontaine et Mancellière lors des gros épisodes pluvieux, qui pourrait être liée au changement climatique et à l'érosion des sentiers. L'**ancrage territorial est difficile à évaluer** car aucun diagnostic n'a été réalisé.

Les principales menaces qui pèsent sur la réserve sont la **chasse** et la **destruction des écosystèmes forestiers périphériques** qui compromet la continuité écologique de la zone tampon, des corridors et des réservoirs de biodiversité autour de la réserve (abattis, habitats informel, urbanisation, développement du réseau routier).

L'évaluation de la **réalisation des 71 actions** a été réalisée avec un système de notes de 1 à 4. Le diagramme suivant présente les moyennes par enjeu :



L'évaluation met en avant un bel effort de réalisation sur les enjeux E1 et E2. Elle souligne un besoin de renforcer les efforts sur l'enjeux E3 et E4. Enfin, on voit que l'accent a été mis sur l'**ancrage territorial** (FCR1) et la **continuité écologique** (FCR2), qui constituent deux priorités d'une réserve périurbaine.

L'évaluation montre qu'au cours des 6 dernières années, **la trigestion de la réserve s'est solidifiée** (FCR.3). Entre 2018 et 2023, on observe un quasi **doublément de la capacité financière** de la réserve en lien avec l'augmentation de la dotation courante et des financements extérieurs (de 181 700 € à 376 321 €). La réserve est également passée de **3,7 ETP** en 2018 à **6,3 ETP** en 2023.

Malgré tout, une **précarité budgétaire** risque de fragiliser la gestion de la réserve dans les prochaines années. Ce manque de moyens financiers s'explique de trois façons : inflation; augmentation des charges patronales; prise en compte du nouveau poste de direction et de soutien administratif à la Sepanguy. Il est important aussi de souligner une **reconnaissance salariale trop faible** des postes pluridisciplinaires d'agents de réserve.

Enfin, l'évaluation montre que pour un fonctionnement idéal, l'équipe de la réserve devrait compter au moins **2 postes supplémentaires**.

3^{ème} plan de gestion

La **concertation des acteurs scientifiques** a été réalisée dans le cadre du projet Stratégie scientifique financé par la DGTM. Des ateliers ont été organisés par spécialité : mammifères (30/03); herpétologie (03/04); milieux aquatiques (03/04); ichtyologie (19/04); ornithologie (05/04); géologie

(17/04); botanique (20/04); entomologie (25/04). Les résultats de ces ateliers seront intégrés dans la définition des listes d'espèces remarquables et dans les fiches actions scientifiques du plan de gestion.

La réserve a été retenue à l'appel à projet du **Fond Vert** (30 919€) pour financer une prestation de **rédaction du Plan de gestion 2024-2033**. Six séances de travail à distance ont été réalisées avec la prestataire Amandine VASLET, consultante spécialiste des plans de gestion d'espaces protégés et le conservateur. La fin de rédaction du plan de gestion est planifiée pour **avril 2024**.

VIE D'ÉQUIPE

Cette année, l'équipe de la réserve a organisé **18 réunions** d'équipe. Ces dernières se déroulent généralement le lundi matin de la façon suivante : tour de table « humeur du jour », debriefs des missions passées et des actions à mettre en place par thématique (sciences, surveillance, animation, ABC, matériel, administratif, vie d'équipe, cogestion, etc), puis par la validation du planning des prochaines semaines.



Mayouri entretien de Lamirande du 14/03 © TF (MGM)



Mayouri entretien du sentier des A. du 15/02 © TF (MGM)

Tous les **entretiens individuels** pour le bilan de l'année 2022 ont été réalisés avec le conservateur pendant le mois de janvier.



Inventaire herpétologique de la savane Concorde © TF (MGM)

Le 15 mars, **Ilona CLOCHER** a été embauchée à la Sepanguy comme chargée de mission ABC de Matoury.

Le 30 juin, **Fanny VEINANTE** a quitté son poste de garde technicienne chargée de mission scientifique, après plus de 5 années passées dans l'équipe. Fanny avait intégré l'équipe avec l'entrée de la Sepanguy dans la cogestion. Fanny a grandement participé à la concrétisation de la stratégie scientifique de la réserve, au lien avec les partenaires scientifiques et à la vie d'équipe.

Le 4 juillet, la réserve porte plainte à la gendarmerie pour le **vol de deux roues du véhicule** Berlingo devant les bureaux.

Le 1^{er} août **Édith GUILLOTON** a été embauché en tant que garde technicienne chargée de mission scientifique. Edith travaillait précédemment avec l'association Kwata, notamment sur le suivi écologique du site de Tigami situé sur la commune de Matoury.



Formation botanique le 17/11 avec H.RICHARD © TF (MGM)

En mars et novembre, dans l'objectif de favoriser les vocations dans les métiers de l'environnement, l'équipe a accueilli **trois stagiaires de 3^{ème}** des collèges de Saint-Paul, Lise Ophion et Sainte-Thérèse.

VIE DES RÉSEAUX

Au cours de l'année, l'équipe de la réserve a participé à diverses réunions et séminaires dans les réseaux régionaux des gestionnaires et des scientifiques, dont voici les principales dates :

- **17 janvier et 18 juillet** : réunions du CENG concernant le **projet RIO** visant à définir des indicateurs d'état de conservation communs aux différents espaces naturels protégés de Guyane ;
- **10 février** : **journées d'échanges techniques** du CENG sur la thématique de l'éducation à l'environnement ;
- **27 février** : une équipe d'*Outremer le mag* de France 3 est venu filmer **un reportage TV sur les sentiers de Lamirande** pour valoriser les usagers du sentier et le travail des gardes. Sont intervenus : Cyril ABELARD en tant que garde, Jnamey BONDRI en tant qu'ancien animateur à la Réserve et Jocelyne CIPPE en tant que bénévole à la Sepanguy ;
- **3 mars** : présentation des **métiers** des espaces naturels protégés au public, au GEPOG ;
- **29 - 31 mars** : **rencontres régionales de l'EEDD** organisées par le GRAINE Guyane ;
- **13 juin** : comité de pilotage du projet Life du GEPOG sur la gestion des **espèces exotiques envahissantes : *Acacia mangium* et *Niaouli*** ;
- **20 juin** : accueil de la **délégation nationale de l'OFB** sur les sentiers de Lamirande ;
- **22 juin** : réunion du projet **BRACODRAIN** dans les locaux d'Ecofog à Kourou. Le projet vise à développer des outils d'étude génétique de la biodiversité (ADNe) à partir des eaux de surface ;
- **27 juin et 19 octobre** : réunions avec Marianne PALISSE et Guillaume ODONNE, chercheurs à l'UMR LEEISA afin de proposer un stage de master II en anthropologie sur les **usages de la forêt** du Mont Grand Matoury et en périphérie ;
- **5 et le 20 juillet** : deux visites du sentier des Américains avec Mme Sabrina LETARD, Présidente de l'association **Concorde Décolle** et Loïc MASSUE, chargé de mission tourisme à la **CACL** ;

- **14 septembre**: rendez-vous avec M. LAMENDIN pour transmission de son rapport sur les **habitations coloniales** du Mont Grand Matoury et des cartes anciennes associées ;
- **13 octobre**: présentation des enjeux associés à l'étude de la mangrove en lien avec le projet **MAGELLAN**, aux rencontres du CEBA à la mairie de Montsinéry-Tonnégrande ;
- **27 octobre**: **journées d'échanges techniques** du CENG aux pripris de Yiyi, sur la thématique du matériel de terrain ;
- **11 novembre**: une équipe d'Arte a été accueillie à Lamirande pour un sujet sur la botanique ;
- **27 novembre**: **accueil des étudiants** du Master Forêts tropicales humides encadrés par Stéphane TRAISSAC d'Ecofog, au sentier des Américains pour un exercice pédagogique ;
- **29 novembre**: une visite nocturne des sentiers de Lamirande a été organisée avec les **Forces armées de Guyane**, dans le cadre du partenariat de gestion de la piste d'accès à l'antenne militaire située au sommet du Mont Grand Matoury.



Animateurs du village des espaces protégés du 4/06 © CENG



Chantier déchets du 22/10 à Lamirande © GNE

La réserve naturelle a également poursuivi son implication en national dans le réseau **Réserves naturelles de France** à travers diverses réunions en visioconférences et aux trois rassemblements suivants :

- **9-12 mai**: Participation de Fanny VEINANTE au **congrès des réserves** ;
- **12 juin**: Fanny VEINANTE participe au comité de pilotage de la **commission Patrimoine biologique** ;
- **7 juillet** : Léna BOYER participe en visioconférence au Comité de pilotage de la **commission Education et sensibilisation à la nature**.



Journées d'échanges techniques du 27/10. © CENG



Visite terrain avec Concorde Décolle le 31/08 © TF (MGM)



Quartiers en fête le 24/11 © B.GISSINGER, Canop. des sciences

ÉLÉMENTS FINANCIERS

La dotation courante 2023 de la DGTM est de **96 237 €** pour l'ONF et de **141 421 €** pour la Sepanguy.

La Sepanguy bénéficie d'une subvention complémentaire de la DGTM pour le projet **Stratégie scientifique**, d'une subvention de l'OFB et du programme « *Aux arbres citoyens* » pour le projet **ABC de Matoury** et d'une subvention du Fond vert pour le projet de **rédaction du 3^{ème} plan de gestion**.

L'ONF bénéficie de subventions complémentaires de la DGTM (Plan de relance) pour le projet **Aménagement du sentier des Américains**.

Les livrables des projets suivants ont été envoyés aux financeurs en fin d'année, pour clôture et versement du solde :

- **Aménagement du sentier des Américains** – Plan de relance, DGTM
- **Matérialisation des limites terrestres** – Plan de relance, DGTM
- **Projet Eau Grand Matoury** – Office de l'eau.

La commune loue à titre gracieux le local de la réserve et fait bénéficier de l'appui de son service informatique.

DÉPENSES SEPANGUY*

DGTM	Dotation courante - Gestion de la réserve : 2022		141 421 €
Dépenses 2023	Charges personnel Sepanguy		116 686
	Charges structure Sepanguy		4 015
	Charges réserve (local, véhicules, matériel)		21 095
Solde			375

DGTM	Subvention Stratégie scientifique : 2022-23		35 600 €
Dépenses 2022	Charges salariales – 3 mois		7 867
Dépenses 2023	Charges salariales – 9 mois		12 133
	Frais de gestion, dépenses matériel et prestation		15 600
Solde			0

OFB et Aux Arbres citoyens et DGTM (SEDD)	Subvention ABC de Matoury : 2022-25		127 306
Dépenses 2023	Charges salariales		35 900
	Frais de gestion, dépenses matériel et prestation		11 115
Solde 2024			80 491

DGTM	Subvention Fond vert – Rédaction du 3 ^{ème} plan de gestion : 2023-25		30 919 €
Dépenses 2023	Prestation		24 735
Solde 2024			6 184

DÉPENSES ONF*

DGTM	Dotation courante - Gestion de la réserve : 2022		96 237 €
Dépenses 2023	Charges personnel ONF		67 163
	Charges structure ONF		11 788
	Dépenses techniques et scientifiques		19 286
Solde			0

DGTM	Subvention Plan de relance – Sentier des Américains : 2021-23		35 600 €
Dépenses 2021	Infographie panneaux et écomcompteur		10 920
Dépenses 2022	Chantier d'ouverture, chantier d'aménagement, signalétique		100 181
Dépenses 2023	Chantier de terrassement, chantiers d'entretien, bancs, signalétique		28 323
Solde			-424

*Dépenses théoriques en attente des comptes certifiés

DÉPENSES MAIRIE**

Dépenses 2023 (Contributions en nature)	Loyer du local communal (bureaux de la réserve)	15 600
	Charges bureaux : eau, électricité, jardin, clim	3 000
	Support informatique	908
	Cheffe du service urbanisme – référente réserve	3 388
	TOTAL	22 896

**Dépenses estimées

PERSPECTIVES

L'année 2023 a permis le lancement du projet d'Atlas de la biodiversité de Matoury, l'inauguration du sentier des Américains et l'évaluation du 2^{ème} plan de gestion de la réserve. La rédaction du 3^{ème} plan de gestion sur la période 2024 à 2033 a été initiée et devra se clôturer au 30 avril 2024, date prévue également pour le changement de conservateur. Ce nouvel élan projettera l'équipe de gestion sur les 10 prochaines années, avec de nombreux défis à relever. Création d'indicateurs de suivi des écosystèmes, accès alternatif aux sentiers de Lamirande, suite de l'ABC et surtout Maison de la nature, seront autant de beaux projets à concrétiser !



Animation, CE2 de la Rhumerie, en novembre. © S.EDOUARD (ONF)



Écureuil de Guyane pendant le suivi IKA © TF (MGM)

Bureaux de la réserve

Réserve naturelle du Mont Grand Matoury

Impasse de l'École Saint-Michel
Rue Frédéric Martyr
97351 MATOURY
Tél. 05 94 35 41 30
Conservateur : thibaut.foch@onf.fr
Tél. 06 94 20 61 96

Organismes gestionnaires

Mairie de Matoury

1 rue Victor Ceide
97351 MATOURY
Tél. 05 94 35 32 32



Ville Solidaire

Sepanguy

27 bis avenue Pasteur
BP 411
97329 CAYENNE
Tél. 05 94 29 04 26



SEPANGUY
Service d'Étude, de Protection et d'Aménagement de la Nature en Guyane

Office national des forêts

541 route de Montabo
CS 87 002
97300 CAYENNE
Tél. 05 94 25 53 89



Office National des Forêts



**PRÉFET
DE LA RÉGION
GUYANE**

*Liberté
Égalité
Fraternité*



PEFC™